

RELIABLE PROTECTION OF YOUR VEHICLE



ALARM SYSTEM

MONGOOSE [®]

**РУКОВОДСТВО ПОЛЬЗОВАТЕЛЯ
И ИНСТРУКЦИЯ ПО УСТАНОВКЕ**

Подготовлено компанией AutoSet. Автосигнализации и автоэлектроника. www.AutoSet.ru

Содержание

Вступление.....	2
Брелок дистанционного управления сигнализацией.....	3
Таблица команд брелока.....	4
Светодиодная индикация состояний.....	4
Необходимая информация.....	5
ПРАВИЛА ПОЛЬЗОВАНИЯ	
Управление основными режимами охраны.....	5
Использование дополнительных охранных функций.....	7
Функции диагностики.....	9
Специальные сервисные режимы.....	10
Режим Valet.....	10
Программирование брелоков.....	10
Программирование функций.....	11
ИНСТРУКЦИЯ ПО УСТАНОВКЕ	
Общие рекомендации.....	12
Технические характеристики.....	12
Назначение проводов и разъемов центрального блока.....	13
Схема подключений.....	15

Вступление

Автомобильная охранная система Mongoose RKT US сконструирована для охраны автомобиля на стоянке и в пути. В режиме охраны тревожное оповещение будет включено при открывании любой двери, капота или багажника автомобиля, а также в случае нанесения удара по кузову. Кроме этого, Mongoose RKT 11S предотвращает несанкционированный запуск двигателя.

Для защиты автомобиля в пути и во время краткосрочных остановок система оснащена противоугонной функцией Anti Hi-jack и режимом пассивного иммобилайзера.

Перечисленные выше функции могут быть реализованы в большей или меньшей степени в зависимости от подключенных стандартных или дополнительных охранных средств.

Проконсультируйтесь с установщиком!!!

Для предотвращения несанкционированного доступа в систему предусмотрена **защита кода радиокоманд** на базе технологии кодирования **KeeLoq™**, успешно противостоящая попыткам перехвата кодов с помощью код-граббера, встроенная **функция антисканирования**, запрещающая отключение сигнализации простым подбором случайных кодов и **функция памяти состояний**, не позволяющая обезвредить стоящую на охране сигнализацию просто сняв и надев клемму автомобильного аккумулятора, так как в этом случае включится тревога и сохранится блокировка двигателя.

Прерывание и восстановление питания при отключенной охране не вызовет срабатывания сигнализации, чтобы не создавать трудностей, например, при ремонте.

Если питание было отключено, когда сигнализация находилась в режиме Valet, то последующая его подача вернет сигнализацию в это же состояние.

Во избежание запираания ключей внутри автомобиля, при восстановлении питания от автомобильного аккумулятора не происходит изменения состояния дверных замков.

Избежать ложных тревог позволит **функция обхода неисправной зоны**, которая отключит неисправный датчик до конца цикла охраны, если он вызвал включение тревоги 8 раз. Все остальные контролируемые зоны и блокировки останутся включенными.

Программируемая **функция учета задержки салонного света** дает возможность использовать Mongoose RKT US на любых типах автомобилей.

Для повышения охранных свойств системы и удобства пользования автомобилем Mongoose RKT 11S оснащена **специальным выходом** для управления электрическим замком багажника, а также **дополнительным каналом с программным выбором опций**, который можно использовать либо для подключения пейджера или штатного автомобильного клаксона, либо для автоматического закрывания стекол при дистанционной или автоматической постановке на охрану, либо для организации дополнительной цепи блокировки по нормально-разомкнутому алгоритму.

*** Mongoose RKT US имеет также специальный программируемый вход, позволяющий использовать удобную процедуру запуска противоразбойной функции Anti Hi-jack и режима пассивного иммобилайзера.*

KeeLoq™ - зарегистрированная торговая марка

Приобретая стандартный комплект Mongoose RKT US, Вы получаете:

- Центральный блок управления с полным комплектом для установки.
- Двухуровневый датчик удара.
- Два брелока дистанционного управления.
- Светодиод для индикации режимов работы сигнализации, предназначенный для установки в автомобиле.
- Полную инструкцию по управлению всеми режимами Mongoose RKT 11S.

• • Если Вы хотите повысить охранные свойства Вашей сигнализации, мы советуем Вам приобрести дополнительно двухуровневый датчик объема, способный регистрировать любое движение как внутри автомобиля, так и в непосредственной близости от него.

Брелок дистанционного управления сигнализацией.

Представляет собой миниатюрный радиопередатчик, питающийся от 12 вольтовой батарейки (тип 23 А), которой хватает примерно на 1 год эксплуатации. Существенное снижение дальности приема системой команд передатчика говорит о необходимости замены батарейки. На брелоке расположены три кнопки управления и индикаторный светодиод. При нажатии на любую из кнопок передатчик формирует и передает специальную кодированную команду, которая меняется при каждом новом нажатии на кнопки, предотвращая таким образом возможность перехвата кода Вашей сигнализации код-граббером.

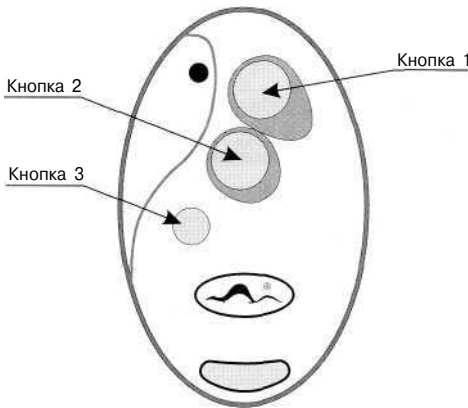


Таблица команд брелока

Функция	Кнопка 1	Кнопка 2	Кнопка 3	Примечание
Постановка на охрану	○			Зажигание ВЫКЛ.
Постановка с отключенными датчиками	①	②		Зажигание ВЫКЛ.
Запирание дверей	○			Зажигание ВКЛ. Пассивный иммобилайзер ОТКЛ.
Тихая постановка на охрану	○		○	Зажигание ВЫКЛ.
Тихая постановка с отключенными датчиками	①	②	①	Зажигание ВЫКЛ.
Снятие с охраны		○		Зажигание ВЫКЛ.
Отпирание дверей		○		Зажигание ВКЛ. Пассивный иммобилайзер ОТКЛ.
Снятие с охраны		○	○	Зажигание ВЫКЛ.
Паника	○ 3 сек.			Зажигание ВЫКЛ.
Поиск	① ②			Режим охраны или VALET. Зажигание ВЫКЛ.
Отпирание багажника			① ②	Пассивный иммобилайзер ОТКЛ.
VALET-режим		○ 3 сек.		Зажигание ВКЛ. Пассивный иммобилайзер ОТКЛ.
Постановка в режим тихой охраны	①		②	Зажигание ВЫКЛ.
Тихая постановка в режим тихой охраны	①		① ②	Зажигание ВЫКЛ.
Отключение пассивного иммобилайзера	Номер кнопки задается программированием			Зажигание ВКЛ.



кратковременно нажать один раз



нажать и удерживать кнопку в нажатом состоянии не менее 3 секунд



последовательность нажатия кнопок

Светодиодная индикация состояний

Охрана включена	равномерные короткие вспышки
Охрана отключена	не горит
Автопостановка на охрану	быстро мигает
Valet-режим	горит постоянно
Заблокирован ввод PIN-кода	двойные вспышки
Пассивный иммобилайзер	равномерные длинные вспышки

Необходимая информация.

PIN код.

Для повышения секретности управления сигнализацией в Mongoose RKT 11S предусмотрена возможность использования персонального кода (PIN кода) для аварийного отключения сигнализации, входа в режим программирования дополнительных брелоков, изменения установок программируемых функций, отключения противоразбойной функции Anti Hi-Jack.

PIN состоит из одной цифры и может иметь значение от 1 до 9. При изготовлении системы в нее записывается код равный 1, однако, мы рекомендуем после установки системы установить другое значение PIN кода (как это сделать, прочтите в разделе «Программирование»). Это позволит Вам обезопасить свою охранную систему от несанкционированного снятия с охраны.

Для ввода PIN кода используется светодиод и ключ зажигания.

Аварийное отключение сигнализации.

В случае если брелок сигнализации отсутствует или неисправен, для снятия системы с охраны необходимо: открыть дверь ключом, при этом включится режим тревоги, сесть в автомобиль, трижды в течение 7 секунд включить зажигание и оставить его включенным. После быстрой серии вспышек светодиод начнет равномерно мигать с частотой примерно один раз в секунду. Отсчитав количество вспышек равное установленному значению PIN-кода, выключить зажигание. Система снимется с охраны.

Если код дважды введен неверно, система на 3 минуты блокирует ввод кода, светодиод при этом будет мигать двойными вспышками.

ПРАВИЛА ПОЛЬЗОВАНИЯ

Управление основными режимами охраны

Постановка на охрану.

Чтобы поставить сигнализацию на охрану нажмите при выключенном зажигании кнопку 1 брелока, если все двери, капот и багажник закрыты, сирена подаст один звуковой сигнал, и фонари мигнут один раз. Светодиод системы начнет медленно мигать, дверные замки закроются (если автомобиль оборудован приводами блокировки замков). Если какая-либо из дверей, капот или багажник окажутся незакрытыми последуют три звуковых сигнала и фонари мигнут три раза.

Охрана.

В режиме охраны сигнализация контролирует состояние всех имеющихся концевых выключателей дверей, капота, багажника, включение зажигания, и состояние датчика удара, а так же, если дополнительно установлены, датчика объема и др. Кроме того, в режиме охраны блокируется запуск двигателя. При нарушении какой-либо из зон охраны, включается 30 секундный режим тревоги.

Автомобильный охранный комплекс "MONGOOSE" Модель RKT 11S.

Подготовлено компанией AutoSet. Автосигнализации и автоэлектроника. www.AutoSet.ru

Тревога.

Если режим тревоги включился, то сирена будет звучать, а сигнальные фонари мигать в течение 30 секунд или до отключения их кнопкой 1 брелока.

При срабатывании предупредительной зоны датчика удара или внешней зоны дополнительного датчика, прозвучит короткая трель sireны.

Снятие с охраны.

Для снятия сигнализации с охраны нажмите кнопку 2 брелока, сирена подаст 2 звуковых сигнала, и дважды мигнут сигнальные фонари. Светодиод погаснет, дверные замки откроются (если автомобиль оборудован приводами блокировки замков). Если в период охраны включался режим тревоги, то при снятии с охраны последуют четыре звуковых сигнала и фонари мигнут четыре раза.

Паника.

Если при выключенном зажигании нажать и удерживать в течение 3 сек. кнопку 1 включится сирена и сигнальные фонари. Повторное нажатие на кнопку 1 отключает режим. Включение и последующее выключение Паники не изменяет состояния системы, то есть она останется в охране, если находилась в этом режиме, двери, при этом, останутся запертыми, если же режим охраны был отключен и замки дверей открыты, постановки на охрану и запираания дверей не произойдет.

Тихая постановка и тихое снятие с охраны.

Когда необходимо поставить или снять сигнализацию с охраны без звукового подтверждения, чтобы не беспокоить окружающих звуками sireны, нажмите одновременно кнопки 1 и 3 или 2 и 3 соответственно. Выполнение команд в этом случае будет подтверждено только световыми сигналами. В остальных режимах полностью аналогичны постановке и снятию со звуковым подтверждением. При тихой постановке на охрану звуковое предупреждение о незакрытых дверях, капоте и багажнике сохраняется, поэтому нет опасности, что Вы оставите свой автомобиль незапертым.

Постановка на охрану с отключенными датчиками.

Если при постановке на охрану возникает необходимость отключить салонные датчики, например в том случае, когда в салоне автомобиля требуется оставить пассажиров или животных, нажмите кнопку 2 не позднее, чем через 3 секунды после нажатия кнопки 1. Отключение датчиков система подтвердит дополнительным световым сигналом.

Для постановки на охрану с отключенными датчиками без звукового подтверждения также нажмите кнопку 2 после одновременного нажатия кнопок 1 и 3.

Режим тихой охраны.

При включенном режиме тихой охраны сирена в режиме тревоги включаться не будет. Индикация тревоги будет производиться только миганием сигнальных фонарей и по каналу пейджера (устанавливается дополнительно).

Для включения режима при постановке на охрану нажмите кнопку 3 брелока сразу после кнопки 1. Включение режима система подтвердит одним звуковым и одним световым сигналом.

ВНИМАНИЕ: Включение режима тихой охраны возможно только если на программируемом выходе установлена функция «Пейджер».

Использование дополнительных охранных функций

Автоматическая перепостановка на охрану.

Функция может быть программно отключена.

Если в течение 30 сек. после снятия с охраны не открывалась ни одна из дверей, капот или багажник, а также не включалось зажигание, система автоматически вернется в режим охраны.

Двухшаговое снятие с охраны.

Если включилась тревога, то, однократно нажав кнопку 1 брелока, Вы только выключите сирену и сигнальные фонари (в случае, если причина тревоги устранена, т.е., например, закрыта открытая дверь или датчик удара перестал срабатывать). Если же причина, вызвавшая тревогу, сохраняется, для ее отключения требуется повторное нажатие на кнопку. Для полного отключения охраны нажмите на кнопку еще раз, после того как выключите тревогу.

Автопостановка.

Функция может быть включена или выключена программированием.

Если функция включена, то после выключения зажигания, открывания и закрывания двери сигнальные фонари мигнут два раза, светодиод начнет быстро мигать. Если в течение 30 секунд после этого все двери, а также капот и багажник останутся закрытыми, сигнализация встанет на охрану, не запирая дверей.

Автоматическое запираение дверей при включении зажигания.

Через 5 секунд после включения зажигания автоматически запираются электрические замки дверей, при выключении зажигания замки немедленно отпираются. Если в течение этих 5 секунд какая-либо из дверей окажется открытой, то автоматического запираения не произойдет во избежание запираения ключей внутри автомобиля. *Функция может быть отключена при установке.*

Дистанционное управление центральным замком.

При включенном зажигании замки дверей автомобиля могут быть в любой момент заперты или открыты нажатием на брелоке кнопок 1 или 2 соответственно.

Режим пассивного иммобилайзера.

Режим включается и выключается программированием

В зависимости от подключения сигнализации режим будет активирован либо при открывании двери водителя, либо при открывании любой двери. Выберите при установке наиболее удобную для Вас схему подключения.

Если режим программно включен, то сразу после того, как дверь будет открыта и закрыта при выключенном зажигании включится блокировка двигателя. Никакие другие зоны охраны в этом случае активизироваться не будут, замки дверей не запираются.

Режим иммобилайзера также автоматически включится, если после выключения зажигания все двери остаются закрытыми в течение 10 минут.

Для отключения иммобилайзера нажмите, при включенном зажигании, одну из трех кнопок брелока. Какую именно - выбирается программированием. Заводская установка - кнопка 1.

Если по каким-либо причинам Вы не можете воспользоваться брелоком для отключения иммобилайзера, введите PIN код, так же как при аварийном отключении.

Если при попытке отключить иммобилайзер, нажата не та кнопка, которая запрограммирована для его отключения, немедленно включится тревога, отключить которую можно следующими способами:

1. Нажать нужную кнопку брелока.
2. Ввести PIN код.
3. Выключить зажигание, поставить и снять сигнализацию с охраны.

В первом и втором случае тревога и блокировка двигателя отключатся одновременно. В третьем случае тревога отключится, но блокировка двигателя сохранится до нажатия нужной кнопки или ввода правильного PIN кода.

Включив программно режим иммобилайзера, **помните**, что:

- при включенном зажигании и стоящем на охране иммобилайзере система не будет выполнять никакие команды брелока до снятия иммобилайзера с охраны;
- после снятия сигнализации с охраны блокировка двигателя сохранится, для ее отключения нажмите кнопку брелока, отключающую иммобилайзер, или введите PIN код.

Anti-Hi-Jack. Защита от разбойного нападения.

Функция включается программированием

Ваша охранная система оснащена специальной противоразбойной функцией Anti Hi-jack, которая, в зависимости от выбранной Вами схемы подключения, будет автоматически активизирована в случае открытия и закрытия либо водительской, либо любой двери при включенном зажигании.

Если функция программно включена и у Вас требуют отдать ключи и покинуть автомобиль, просто выполните требования грабителей, Anti Hi-jack сам включит тревогу и заставит грабителей остановиться.

Для того, чтобы активизация Anti Hi-jack не являлась помехой для движения автомобиля и у Вас была возможность спокойно отключить его, а также, чтобы не создавать опасной ситуации на дороге, противоугонная процедура проходит следующие этапы до момента включения полной тревоги и блокировки двигателя.:

1. **30 секундная пауза для ввода отключающего кода** после открывания двери при включенном зажигании. Светодиод системы медленно мигает, напоминая о том, что необходимо отключить Anti Hi-jack.
2. **Предупредительный режим.** Если Вы не отключили Anti Hi-jack во время 30 секундной паузы, в течение следующих 30 секунд система напомнит Вам об этом с помощью коротких звуковых сигналов, светодиод, при этом, будет быстро мигать.
3. **Режим тревоги.** По окончании этапов 1 и 2, если Anti Hi-jack так и не был отключен, система переходит в режим тревоги: включается полная звуковая и световая сигнализация.
4. **Режим блокировки:** Как только зажигание будет выключено, включится блокировка двигателя, сирена замолчит, но сигнальные фонари продолжают мигать.

Отключение Anti-Hi-Jack:

1. Для отключения Anti-Hi-Jack в течение 30 секундной паузы 1, а также в течение предупредительного режима 2, используется та же кнопка брелока, которая запрограммирована для отключения пассивного иммобилайзера. Если нажата не та кнопка, система сразу переходит в режим тревоги.
2. Когда система уже вошла в режим тревоги 3, то для отключения Anti-Hi-Jack необходимо выключить зажигание, затем ввести PIN код так же, как при аварийном отключении сигнализации. Никакие команды брелока не будут выполняться системой до отключения Anti Hi-jack.
Если код дважды введен неверно, система на 3 минуты блокирует ввод кода, светодиод при этом будет мигать двойными вспышками.

Для временного предотвращения активизации Anti-Hi-Jack можно также использовать Valet-режим.

ВНИМАНИЕ! Если Ваш автомобиль имеет функцию задержки салонного света и программно выбран режим активизации от всех дверей, Anti-Hi-jack будет активизирован каждый раз, когда Вы включите зажигание до того, как погаснет свет в салоне.

Функции диагностики**Предупреждение о неисправности.**

Если при постановке на охрану какая-либо дверь, капот или багажник окажутся незакрыты, Вы услышите 3 звуковых сигнала вместо одного и фонари мигнут 3 раза.

Память тревог.

В случае включения тревоги в период охраны, при снятии с охраны Вы услышите четыре звуковых сигнала вместо двух и фонари также мигнут четыре раза. Трижды сериями вспышек светодиода после включения зажигания система сообщит о причине вызвавшей тревогу:

Количество вспышек в серии	Вид датчика
2	Салонный датчик
3	Концевик двери
4	Концевик капота/багажника
5	Зажигание

Специальные сервисные режимы

Учет задержки салонного света.

Режим включается программированием.

Если автомобиль имеет функцию задержки салонного света, и программно включен режим учета задержки, концевики дверей будут взяты под охрану только после того, как погаснет свет в салоне. Оповещение о не закрытых дверях при постановке на охрану в этом режиме отсутствует.

На автомобилях с функцией задержки света включение режима автопостановки на охрану будет отложено до момента выключения салонного освещения.

Поиск автомобиля.

Если в период, когда сигнализация стоит на охране или находится в Valet-режиме, дважды в течение 3 секунд нажать кнопку 1, сирена издаст 2 звуковых сигнала, и фонари мигнут семь раз, обозначив место автомобиля на стоянке.

Режим Valet.

В этом режиме отключаются все охранные функции системы. Вы можете включить его, например, когда отдаете автомобиль на сервис, и тогда Вам не придется оставлять там брелок Вашей сигнализации.

Для включения режима при отключенной охране и включенном зажигании нажмите на 3 секунды кнопку 2 брелока, трижды мигнут сигнальные фонари, светодиод системы загорится в постоянном режиме. В Valet-режиме сохраняется возможность дистанционного управления центральным замком и дополнительными каналами. Повторное 3-х секундное нажатие кнопки 2 при включенном зажигании возвращает систему в режим нормальной эксплуатации, о чем она сообщает тремя звуковыми сигналами.

Для выхода из Valet-режима можно также использовать PIN код.

Программирование брелоков.

В стандартный комплект Mongoose RKT 1 IS входит 2 брелока однако сигнализация способна запомнить до 4 брелоков, и если у Вас возникла необходимость увеличить количество брелоков для управления Вашей охранной системой, Вы можете запрограммировать их, используя следующую процедуру:

1. При закрытых дверях включите зажигание 3 раза в течение 7 секунд и оставьте его включенным.
2. Введите установленный PIN-код, отсчитав нужное количество вспышек светодиода, выключите зажигание.
3. Если PIN-код введен правильно, сирена подаст двойной звуковой сигнал, подтверждающий вход в режим программирования брелоков.
4. Снова включите зажигание.
5. Нажмите кнопку 1 на брелоке. Сирена подаст один звуковой сигнал, подтверждая запись кода брелока.
6. Выключите зажигание и подождите 10 секунд, сирена подаст двойной звуковой сигнал, подтверждая выход из режима программирования брелоков.

Программирование функций.

Для того чтобы изменить значение PIN-кода, стереть из памяти системы не-
нужные Вам брелоки, включить или выключить Anti Hi-Jack, установить новое
значение программируемых функций, необходимо, прежде, выполнить програм-
мирование брелоков, описанное выше, причем для этого можно использовать
брелок, который уже известен системе. Затем выполните следующую процедуру:

1. Закончив программирование брелоков, включите зажигание.
2. Нажмите кнопку 1 брелока число раз равное номеру программного переключателя. Чтобы вернуться к предыдущим переключателям, нажмите кнопку 2 необходимого количество раз. Каждое нажатие кнопки сирена подтвердит звуковым сигналом.
3. Для изменения значения функции, нажмите 1 и 2 кнопку одновременно. Светодиод системы покажет состояние функции. Если функция включена - светодиод горит, если выключена - нет.
4. По окончании программирования выключите зажигание и подождите 10 секунд, для выхода из режима.

Таблица программируемых функций.

	Функция переключателя	Заводская установка	светодиод горит	светодиод не горит
1	Автопостановка на охрану	ВЫКЛ.	ВКЛ.	ВЫКЛ.
2	Запирание дверей при включении зажигания	ВКЛ.	ВКЛ.	ВЫКЛ.
3	Назначение программируемого выхода <i>Для изменения значения функции нажмите одновременно кнопки 1 и 2. Каждый раз при нажатии кнопки номер функции будет увеличиваться на 1: 1->2->3->4->1->... и т.д. Соответствующим сериям в спышек светодиода покажет номер функции.</i>	1 Пейджер	Функция 1. Пейджер 2. Клаксон 3. Комфорт 4. НО блокировка	Входы светодиода 1 2 3 4
4	Длительность импульса центрального замка	0,6 сек.	0,6 сек.	4 сек.
5	Автоматическая перепостановка на охрану	вкл.	ВКЛ.	ВЫКЛ.
6	Запирание дверей при перепостановке	вкл.	ВКЛ.	ВЫКЛ.
7	Длительность тревоги	30 сек.	30 сек.	60 сек.
8	Anti Hi-jack	ВЫКЛ.	ВКЛ.	ВЫКЛ.
9	Назначение программируемого входа	концевик двери водителя	Концевик двери водителя	Вход предупреждения
10	Звуковые сигналы подтверждения выполнения команд	ВКЛ.	ВКЛ.	ВЫКЛ.
11	Учет задержки салонного света	ВЫКЛ.	ВКЛ.	ВЫКЛ.
12	Режим пассивного иммобилайзера	ВЫКЛ.	ВКЛ.	ВЫКЛ.
13	Изменение PIN кода 1-9. <i>Для входа в режим изменения кода нажать одновременно кнопки 1 и 2, сирена подаст звуковой сигнал. После установки кода снова нажать кнопки 1 и 2 для выхода из режима, сирена подаст двойной звуковой сигнал.</i>	1	кнопка 1 Увеличение значение кода	Кнопка 2 Уменьшение значение кода
14	Стирание кодов всех брелоков кроме используемого	-	Нажать кнопки 1&2 вместе	
15	Кнопка отключения пассивного иммобилайзера <i>Для входа в режим изменения номера кнопки нажать одновременно кнопки 1 и 2, сирена подаст звуковой сигнал. После установки номера нажать кнопки 1 и 2 для выхода из режима, сирена подаст двойной звуковой сигнал.</i>	кнопка 1	Нажать одну из кнопок	
16	Возврат к заводским установкам	-	Нажать кнопки 1&2 вместе	

ИНСТРУКЦИЯ ПО УСТАНОВКЕ

Внимание! Эта часть инструкции предназначена только для профессиональных установщиков.

Общие рекомендации.

Перед началом установки отсоедините «-» клемму аккумулятора автомобиля.

1. Центральный блок сигнализации устанавливается внутри салона вдали от источников влаги и нагрева. Антенну радиоприемника блока для достижения максимального радиуса приема сигналов брелоков следует располагать как можно выше, вдали от металлических панелей кузова и жгутов штатной электропроводки автомобиля. Изменять длину антенны не следует.
2. Сирена устанавливается под капотом или в другом недоступном угонщику месте рупором вниз или в сторону. Место установки должно быть удалено от источников нагрева и защищено от попадания воды. В случае установки сирены с автономным питанием, необходимо обеспечить доступ к замку сервисного ключа.
3. Концевые выключатели капота и багажника устанавливаются в защищенные от влаги места недоступные при закрытом капоте или багажнике.
4. Датчик удара устанавливается в салоне автомобиля на металл кузова с помощью саморезов или приклеивается, как можно ближе к продольной оси автомобиля.
5. Все силовые цепи должны быть защищены плавкими предохранителями на соответствующие токи.

Технические характеристики.

Напряжение питания	10...15 В
Потребляемый ток в режиме охраны	20 мА
Частота радиоканала	433,92 МГц
Диапазон рабочих температур	-40...+85°C
Максимально допустимый ток	
- цепи блокировки двигателя	30 А
- цепей сигнальных фонарей	10 А
- цепей управления центральным замком	15 А
Максимальный радиус действия брелока	30 м

Назначение проводов и разъемов центрального блока.

N	Назначение провода	Цвет провода	Примечание
Разъем P1 (большой)			
1	Реле отпирания (H3)	Голубой/желтый	Внутреннее реле
2	Реле отпирания (Общий)	Голубой/красный	
3	Реле отпирания (НО)	Красный/черный	
4	Реле запираания (H3)	Серый/желтый	Внутреннее реле
5	Реле запираания (Общий)	Серый/красный	
6	Реле запираания (НО)	Красный/желтый	
7	Питание фонарей	Зеленый/коричневый	+12 В, Пр. 15А
8	Выход на фонари	Черный/белый	Внутреннее реле
9	Питание блока	Красный	+12 В, Пр. 5А
10	Корпус	Черный	«—»
11	Выход на сирену	Коричневый	+ 2А
Разъем P2 (маленький)			
1 *	Программируемый вход «-»:	Голубой	1. Концевик двери водителя 2. Вход предупреждения
2	Концевик двери «+»	Желтый	
3	Концевик двери «-»	Зеленый	
4	Вход зажигания	Оранжевый	+12В
	Программируемый выход «-»300 мА	Голубой/черный	1. Выход на пейджер 2. Выход на клаксон 3. Выход Комфорт 4. Выход для НО блокировки
6	Концевик капот/багажник«-»	Серый	
7	Выход состояния	Коричневый/белый	«-»300 мА при охране
8	Выход отпирания багажника	Черный/красный	«-»300 мА
	Два черных провода	Силовой выход H3 блокировки двигателя	Внутреннее реле
P3	Выход светодиода		2-контактный разъем
P4	Вход двухуровневого датчика		4-контактный разъем

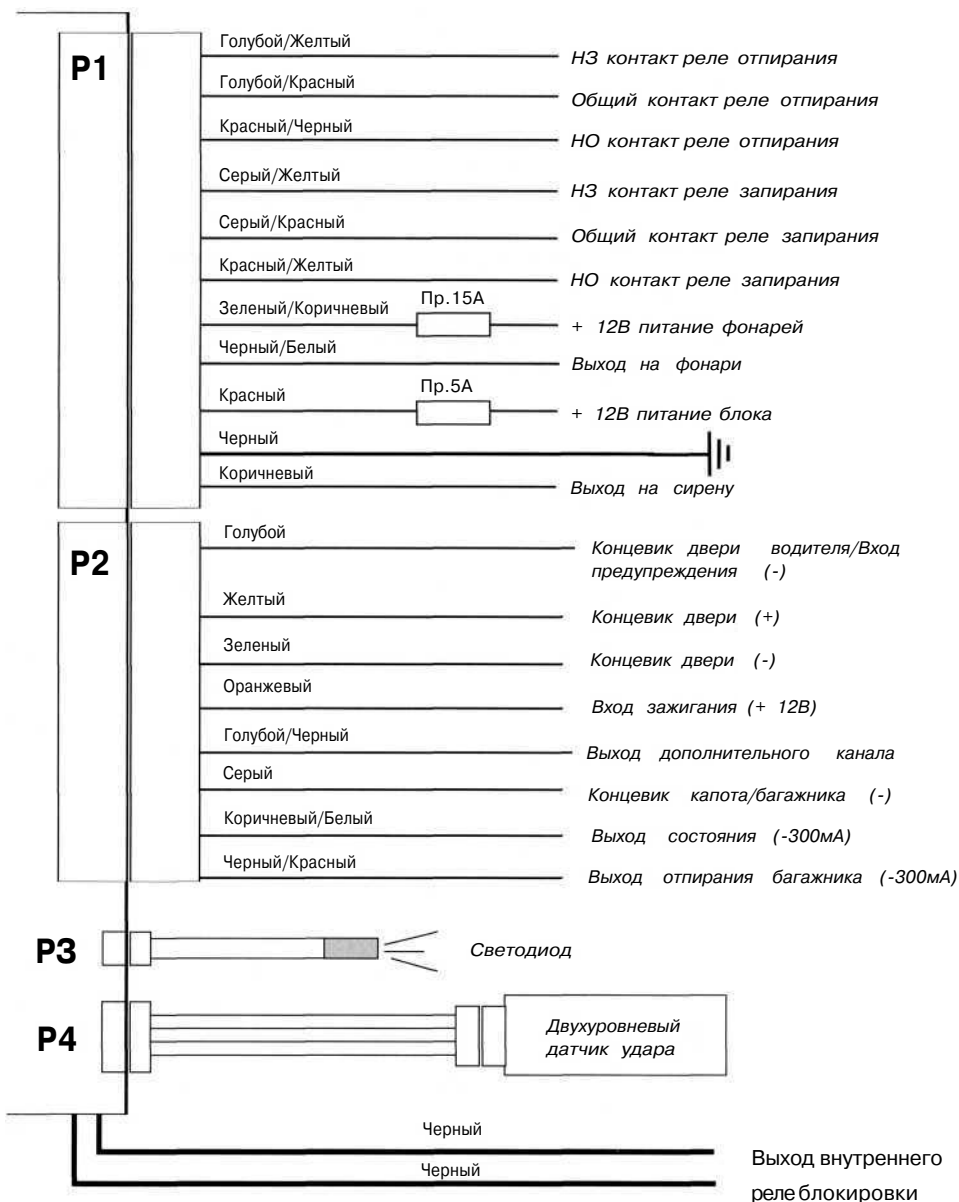
**** Программируемый выход**, в зависимости от выбранной функции, может работать в следующих режимах:

- 1. Выход на пейджер:** постоянный отрицательный сигнал при включенном режиме тревоги.
- 2. Выход на клаксон:** прерывистый отрицательный сигнал при включенном режиме тревоги.
- 3. Выход Комфорт:** 30-секундный импульс при постановке на охрану. При программном выборе этой функции датчик удара будет отключен в течение первых 40 секунд после постановки на охрану.

4. **Выход для НО блокировки:** постоянный отрицательный сигнал в режиме отключенной охраны для питания внешнего реле с нормально разомкнутыми контактами для дополнительной блокировки стартера.

* **Программируемый вход**

1. Если программно включена функция «**концевик двери водителя**», то режимы Anti Hi-jack и Пассивный иммобилайзер будут включаться только при появлении отрицательного сигнала на этом входе. Открытие остальных дверей не приведет к активизации Anti Hi-jack и Пассивного иммобилайзера.
2. При включении функции «**вход предупреждения**» сирена будет подавать звуковой сигнал каждые 6 секунд, если вход будет заземлен при включенном зажигании. При такой программной установке Anti Hi-jack и Пассивный иммобилайзер будут активизированы при открытии любой двери.

СХЕМА ПОДКЛЮЧЕНИЙ

СХЕМЫ ПОДКЛЮЧЕНИЯ К ЦЗ

